

周易玩辭困學記

三



內閣文庫	
番號	漢 8111
冊數	12 (3)
函號	273 97

二	八	漢
七	一	書
三	一	
南	一	
七	二	
架	冊	號
類		

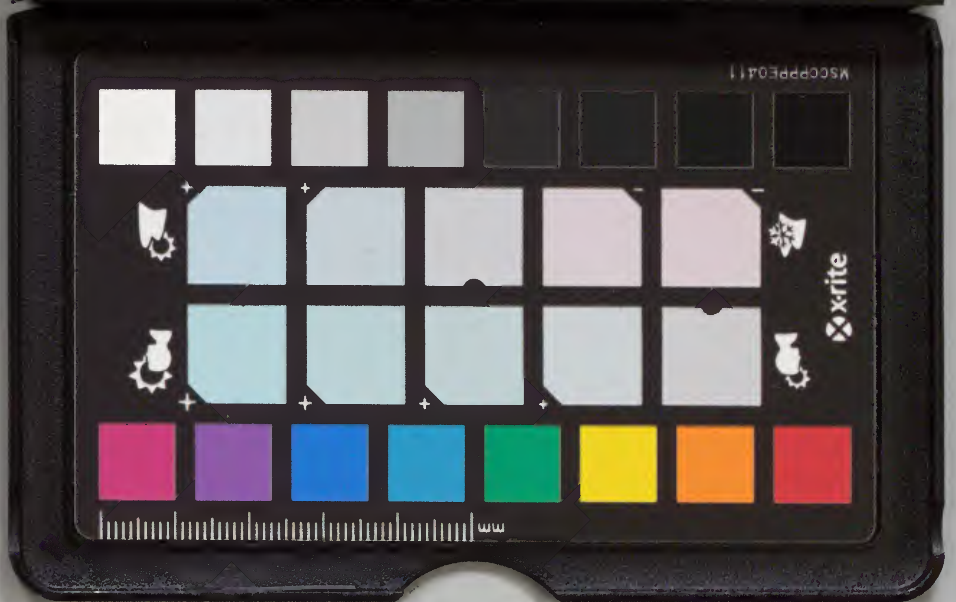


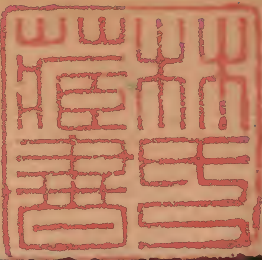
A 1 2 3 4 5 6 M 8 9 10 11 12 13 14 15 B 17 18 19

Kodak Gray Scale



© Kodak, 2007 TM: Kodak





☵☵ 坎下
☰☰ 乾上

訟有孚窒惕中吉終凶利見大人不利涉大川

訟字从言从公

坤鑿度云爭而後訟蓋私不得信則言之于公也不公則為誣為詐

彖曰訟上剛下險險而健訟訟有孚窒惕中吉剛來而得中也終凶訟不可成也利見大人尚中正也不利涉大川入于淵也

此卦是聖人使民無訟之義故六爻全不向曲直剖斷只是訟便戒以凶不訟便許以吉大元有血氣者皆有爭心欲使天下盡化於無言勢必不能聖人就

淺草文庫

元辭困學已
法乃教以止訟也

他這點好勝念頭撥轉他替他分別利害如是吉如是凶如是利如是不利使知所趨避非教以訟之方上以剛陵下下不險則未必訟下以險陷上上不剛則未必訟外健而內不險未必生訟內險而外不健未必能訟此卦上剛下險險而健訟之所繇起坎中陽實有孚象一陽陷于二陰窒象坎爲加憂惕象剛來居二中象孚者誠實窒者含忍惕者戒懼中者和平有此四者必不與人訟故吉終凶指上大人指五

需以有實故需無實而需時至何用訟以有實故訟無實而訟情得必窮故二卦皆首言有孚

剛來爲柔所掩正是有孚而見窒惟其得中則心氣和平自然能惕能中不至求勝凡事欲其成惟訟不可德喪業隳怨深禍結俱在於此尙中正者五也偏頗好惡不作于中此使民無訟之本入于淵者機心機事日險日深載胥及溺而已需言利涉以涉川貴于能待也此言不利涉以剛乘險以實履陷也易卦有變乃九六陰陽二老之交主占者臨時言也

豈有簡帙之上某卦自某卦來之說哉伏羲畫卦一時俱了卽乾坤亦無生諸卦之理聖人設卦觀象就已成之卦而推之恍然見縱橫曲直反覆相生之妙于是各隨本卦闡發以盡其義大都程蘇謂卦本諸乾坤卽乾生三男坤生三女之說以其在上則謂之往謂之進以其在下則謂之來謂之復此其定論也復就兩卦之反對以參其義則精蘊已盡其餘支離誕妄非作易本旨也

私記

象曰天與水違行訟君子以作事謀始

天者三才之始水者五行之始天水相違象人彼此兩相違戾謀始只照上違字凡事違人情者卽于始杜之謀始則不至於終凶矣

項平甫曰天一生水其始本同一氣一麗於形天上行水下潤天道西轉水流東注遂有天淵之隔繇是觀之天下事不可以細微而不謹也不可以親暱而不敬也禍難之來夫豈在大女子爭桑而吳楚連兵羊斟爭羊而宋師敗績

楊廷秀曰止訟在初聽訟亦在初故仲尼聽父子之

訟不咎訟者而咎上教之不行此謀始之說也不謀其始訟之終何如哉曷謂始訟心者祥訟人者殃初六不永所事小有言終吉

象曰不永所事訟不可長也雖小有言其辯明也

辨石經作辯

初應四而二據之訟所繇起也尙未成訟故不曰訟而曰事才弱時初位下無守勝之心無難已之勢故雖有事而不永雖有言而小不永則易收小言則易釋故終吉初而許以終吉者因其始知其卒也六爻惟初與三陰柔而不爭故不言訟訟不可長全以理

論非屈于才勢之不足也雖小有言是非之辨自明終訟何為哉聖人善解人心之蔽如此彖傳訟不可成言訟之通義不欲其成象傳訟不可長初為訟端不欲其長也小有言與需不同需之有言在人訟之有言在己

九二不克訟歸而逋

句其邑人三百戶无眚

眚从日俗从月非

象曰不克訟歸逋

讀

窳也自下訟上患至

讀

掇也

此有孚窒惕中吉者卦辭以剛來得中而言爻則以自下訟上為義彖言一卦之才爻言一爻之位各自

立說凡爻與彖不同者大槩如此

訟之為卦二居險中為訟之主與二爭者四與上也
所爭者初與三也五剛陽中正大畏民志之主也九
二險體上下二陰皆有正應二以其比已欲爭有初
而與四訟欲爭有三而與上訟蓋陰者陽之所悅故
二之所以訟者以初與三而其所以不克訟者以二
剛中而五又以中正臨其上也不克謂不求勝非謂
不能勝也歸逋正不克訟之實惟歸逋以避咎故其
邑三百戶无眚三百戶下大夫之制无眚者周禮憑

弱犯寡則眚之四面削地也二歸逋而邑人无眚上
錫帶而終朝三褫訟之有益無益亦可知矣

自下訟上不過上下卦之間耳其寃將君臣父子相
聚為訟三綱淪九法斃矣除逋竄一著更有何策
庶人有戶无門故民數以戶稱

六三食舊德貞厲終吉或從王事无成

象曰食舊德從上吉也

飲食必有訟祿養厚薄皆飲食之類也祿者稱德而
受六三陰柔安其分之所當得而不爭豐儉曰食舊

德卽此便是貞介于二陽之間進不敢居其前退不敢居其後故厲然執雌守黑畢竟是好故終吉訟之時偶然勝負不足爲據故凶曰終凶吉曰終吉王事從二以訟于王之事在初曰所事至此則稱王事矣或者不必然之詞卽有之亦無成无成謂不終訟也訟不可成无成正是終吉之處或從王事與坤三同詞而不言有終坤可以有終訟不可有終也凡聽訟先論名分次論親疎又次論事之曲直故二以訟上而竄三以從上而吉

私記

九四不克訟復卽命渝安貞吉

象曰復卽命渝安貞不失也

九四履三應初初三皆比二而三又應上四之所以不能無訟也二與四皆以剛居柔剛故訟柔故不克訟二以下訟上其不克者勢也四以上訟下其不克者理也二見勢之不可敵故歸而逋竄畏勢僅可无青四知理之不可踰故復而卽命循理則可得吉訟有三等小則言語次則命秩大則封邑故二言邑三言食上言錫帶則四之命亦爵命也四命之所當得

者初六而已二欲爭初訟所自生今二既歸連四亦復其常以就命之所當得更有何訟其卽命也不是勉强好勝之心一變而安於正道則與物無競何吉如之人我一體原は無訟故二曰歸四曰復當訟之時皆以勝爲得計故象以不失慰之訟則有失不訟更有何失不失則安者愈安終無變計矣不失正解吉字以理之得失爲吉凶非以訟之禍福爲吉凶也渝變也卽春秋渝平之渝剛變而柔則爲渙訟事解散矣凡爻之言渝者皆取于變卦也

九五訟元吉

象曰訟元吉以中正也

此尚中正之大人也訟五爻皆不正惟九五處得尊位既中且正德威德明凡所以平天下之情消天下之爭者出于以健制險之外宇宙之內渾然太和故不徒曰吉而曰訟元吉初不永三無成二四不克上三禡皆訟之所謂元吉也訟无元吉之理訟而元吉非中正不能故推原如此

獄訟繁多件件欲尋一道理應付不勝其勞聖人只

是一個中正無偏無黨王道蕩蕩無黨無偏王道平
平一切發奸摘伏俱置不用此治訟之至德妙道也
本義云中則聽不偏正則斷合理此獄吏之任非帝
王之事私記

元或錫之鞶帶終朝三褫之帶从卍俗
从卍非

象曰以訟受服亦不足敬也

處訟之極以剛居上訟而得勝者也以訟受錫榮何
可保故終朝之間褫帶者三錫出或然見其無取勝
之理終朝三褫見其有必敗之凶爻言或錫明其無

因而至象言以訟闡其得服之由初不可長防訟之
始上不足敬惡訟之終周公以為必見奪夫子以為
雖不奪亦不足敬若思其不足敬之故甚于三褫三
之從上曰或上之錫帶曰或居訟之時未必之詞也
初不言訟杜其始上不言訟惡其終

蘇子瞻曰二與四訟不勝者也然且終於无咎與吉
上九訟而勝者也然且有三褫之辱何也曰此止訟
之道也夫使勝者日多其勝以誇其能不勝者自耻
其不勝以遂其惡則訟之禍不知所止矣故勝者褫

服不勝者安貞无眚止訟之道也

釋名帶帶也著于衣如物之繫帶也鞶帶命服之飾
褫說文訓奪故免冠爲褫鄭康成以褫作拖謂三拖
之以誇於人也謂如此方與小象受服合不知孔子
正發周公言外之旨謂不奪亦不足敬不足敬其辱
有甚於褫者矣

九五者使民無訟之大人也九二者訟之主也初三
者九二所欲得而因之以起訟者也四上者初三之
援而與二爲訟者也二陽陷陰中陷則不甘陰者陽

之所欲欲則必爭而四上以剛在上與初三爲正應
其肯俯而聽二之憑陵乎訟自此起矣然而不終訟
者九二剛來得中是識時務之俊傑歸逋而不以爲
辱二旣不爭初三四或爻柔位剛或爻剛位柔原非
強梁終訟者皆偃旗息鼓相忘化國矣上雖有鞶帶
之錫其如三褫何哉所以然者五以中正在上道德
齊禮之人虞芮之訟鼠牙雀角之事非文王召伯其
孰能已之

私記

或以鞶帶爲內則之鞶革非也按注鞶革小囊盛悅

巾乃男子三四歲時所佩其不以爲訟者之賜可知
陸氏釋文鞶大也孔疏鞶大帶也左傳桓公二年鞶
厲游纓注云鞶紳帶也一名大帶厲帶之垂者又左
傳莊公二十一年王以后之鞶鑑予虢公汪云后王
后也鞶帶而以鑑爲飾蓋鞶厲鞶鑑之屬補遺



坎下
坤上

師貞丈人吉无咎

說文二千五百人爲師从巾从自自
四巾衆意也疎夷切按自都回切俗

作堆小自也巾子
荅切周也丈無點

彖曰師衆也貞正也能以衆正可以王矣剛中而應行
險而順以此毒天下而民從之吉又何咎矣

朱元晦曰下坎上坤坎險坤順坎水坤地古者寓兵
於農伏至險于大順藏不測於至靜之中又惟九二
一陽居下卦之中爲將之象上下五陰順而從之爲
衆之象九二以剛居下而用事六五以柔居上而任

之爲人君命將出師之象

丈人詩所謂老成人也戰將不足言深謀奇計不過一智將持重謹厚不過一儒將惟不尙威武不用詭詐不計一時之功使人心悅誠服古今惟羊杜武侯令公及明中山王可以當之能以衆正作用甚微甚大若止是禁擄掠止屠戮僅僅節制之師何以可王將以剛爲主剛以中爲善過嚴則刻過寬則弛緩者重發喪功急者輕爲致敗然剛中無應則信任不專臨敵中制亦不能成事兵凶戰危曰行險順者因勢

利道動合機宜五刑之用斬刺肌體六軍之鋒殘破城邑故曰毒毒如毒藥攻病非沉疴堅癥不輕用也吉无咎者雖屬秋殺不失春生元氣未嘗耗損兵凶事故不言元不言亨利只以吉无咎寫安靜之味吳起曰夫發號施令而人樂聞興師動衆而人樂戰交兵接刃而人樂死三者人主之所恃也此所謂毒天下而民從也

朱康流曰師之无咎全在剛中能應五陰聽於一陽二欲自王誰能禁其不王乎卽不自王如韓信之于

漢高光弼之於唐肅緩急之際召之不至君臣猜疑
遂生怨咎二惟盡忠以應上所以上順而下從也
季明德曰師卦言應之始蓋剛柔相濟故相應者皆
剛柔合德如小畜則取五陽應六四履取六三應乾
大有取五陽應六五若義不相係則雖初與四二與
五三與上亦無相應之情

楊中立曰先王之制民居則爲比閭族黨州鄉故比
衆在內一陽在上爲之主君象也出則爲伍兩卒旅
軍師故師衆在外一陽在下爲之主臣象也

熊去非曰師以一陽統五陰蓋古者五人爲伍五伍
爲兩五兩爲卒五卒爲旅皆自五數起也

論衡人形以一丈爲正故名男子爲丈夫尊嫜翁爲
丈人

象曰地中有水師君子以容民畜衆

水不外於地兵不外于民水在地中人見地不見水
兵在民中敵見民不見兵地不見水而隨地可以得
水敵不見兵而因民可以爲兵不曰治而曰容樂利
之意寬不曰用而曰畜窮贖之情少

古者軍藏于六鄉弗謂軍將藏于六卿弗謂將以軍伍而會于教官之司徒以軍禮而掌于禮官之大宗伯以軍禁而徇于刑官之士師並寓兵于農之意

初六師出以律否 讀臧凶

象曰師出以律失律凶也

此出師之始大將禁戒之語律如音律之律銖黍不可參差故法制禁令取象于此師出以律違律者雖幸而獲勝法在必誅故象復申之曰師出以律失律凶也三令五申凜于霜雪春秋占曰法行則人從法

法敗則法從人孫武之御婦人穰苴之斬莊賈此以律也楚之亂次晉之爭舟齊之轍亂皆失律也否方有反即失律也臧謂得勝

子瞻謂以律者正勝也不以律者奇勝也夫律非奇正之謂也賞罰之公分數之明號令之一坐作進退之不亂皆律也律乃奇正所由出有律而後隨敵變化出奇無窮若以不律為奇則無制之兵鼓之不進金之不退正且不能惡乎奇夫律非奇正之謂也 私記

九二在師中吉无咎王三錫命

象曰在師中吉承天寵也王三錫命懷萬邦也

此所謂丈人剛中而應者也彖之吉无咎惟此爻備之九二在下為眾陰所歸而有剛中之德上應於五故其詞如此玩一在字有虎豹在山不動聲色而鎮服三軍之意所謂軍中有一范軍中有一韓也承天寵推原成功之故天寵既承旁無牽制方叔王命裴度得君大將行師全賴于此懷萬邦推原錫命之故言非好大喜功全是一腔惻隱此是行師根本楊廷秀曰一陽五陰則五陰歸一陽一陽為主師比

是也一陰五陽則五陽歸一陰一陰為主同人大有是也

比三驅外詞師三錫內詞曲禮一命受爵再命受服

三命受車馬

六三師或輿尸凶

象曰師或輿尸大无功也

三四為副將六三陰柔不中不正居九二之上才柔志剛故有撓權專擅之象或者萬一有然之詞象曰大无功大者甚言其不可也河曲之師趙盾為將而

今出於趙穿邲之師荀林父為將而令出於先穀皆與尸也古者一車百人故謂眾為輿傳曰輿人之誦是也尸主也詩云誰其尸之傳彘子尸之皆主義

六四師左次无咎

次从二从誤

象曰左次无咎未失常也

王注得位而無應無應不可以行得位則可以處故左次而无咎按兵事尚右故以左為退師三宿為次春秋次于郎次于召陵是也六四陰柔無克敵之才得正有自量之智乘坎之上又與兵法右背山陵之

意合審已量力依險而守故曰左次善戰不如善守雖不致勝可以免敗故无咎焦弱侯曰三四皆副將三以陰居剛故躁動而有輿尸之凶四以陰居柔故左次以聽主帥之令聖人恐人以退為怯故言當退而退亦師之常未為失也

質卿曰兵事呼吸安危之際最易於失常一失其常方寸已亂何能審強弱之勢決進止之機乎

老子君子居則貴左用兵則貴右吉事尚左凶事尚右偏將軍居左上將軍居右八陣圖天前衝地前衝

在右天後衝地後衝在左來矣鮮曰先乾後坤先右後左明夷六二六四陰也曰左股曰左腹豐九三陽也曰右肱古人尚右不獨兵家為然詩曰一朝右之又曰惟天其右之又曰宛然左辟皆以右為進左為退張西農曰无咎未失常有蕭蕭馬鳴悠悠旆旌意六五田有禽利執言无咎長子帥師弟子輿尸貞凶舉正

王弼本
言作之

象曰長子帥師以中行也弟子輿尸使不當也

五君位行師之主也故言輿師任將之道子瞻曰夫

以陰柔為師之主不患其好勝而輕敵也患其弱而疑耳故告之曰田有禽利執言无咎既使長子帥師又使弟子與眾主之則多疑之故也雖正亦凶長子帥師是本爻之象弟子輿尸是假設之語以中行推原其二之詞使不當歸咎于五之詞一使字民命死生國家安危所係胡仲虎曰二三四皆將也五任將者也於三曰師或輿尸危之之詞而不忍必言之也至五則直書曰弟子輿尸蓋謂五用二而又用三必至於如此故長子

帥師不言吉而弟子輿尸則曰貞凶甚言任將之不可不審且專也按長子卽丈人自衆尊之曰丈人自君稱之曰長子彖言師必用老成則旣貞又吉爻言用老成而或以新進參之雖貞亦凶古人一歲三田所以習武事也五居坤土之中故取象田有禽上六大君有命開國承家小人勿用

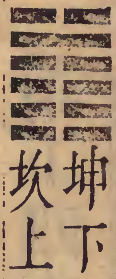
象曰大君有命以正功也小人勿用必亂邦也此言班師師之終順之極論功行賞之時也大君謂五開國二句正大君之命弟子輿尸戒於師始小人

勿用戒於師終其始不求苟勝故其終可以成功初上不取爻義只論始終以包裹行師之全局

小人勿用用之爲言非獨富貴而已假之事權委之心腹與使貪使詐不同此國脉人心所係故聖人以爲必亂邦然則有功者當如之何或賞而不封或封而不任聖人于此固自有道也

蘇君禹曰兵者凶器必田禽之執而後可以舉兵兵出無紀窮山林以追鳥獸非完計也必以律而後可以用兵以不教之卒無制之師譁然進靡然退是以

卒與敵也必見可而進知難而退而後為軍之善政
不度彼已而以一卵敵千鈞必無幸也必將能而君
不御然後可以取勝三錫之寵不加舉足不得自由
是解豪傑之體也故讀師爻而將兵將將之道盡矣
然論其要則莫急於用人方其出師也既戒弟子之
輿尸及其班師也又戒小人之勿用然後功成而無
後患



坤下
坎上

比吉原筮元永貞无咎不寧方來後夫凶

比古文作赫
兩人以正相

親也許叔重
云比密也

彖曰比吉也比輔也下順從也原筮元永貞无咎以剛
中也不寧方來上下應也後夫凶其道窮也

師比俱以坤坎合而成卦坤順坎險聖人於師取其
險而順於比取其順不取其險惟以九五一陽為成
卦之主上下五陰順從立義蓋險而順則可順而險
則不可設卦觀象自有神會處也

私記

此卦五陰比一陽凡卦爻剛柔以一為主一陽則衆陰比一陰則衆陽畜一陽之卦凡六得位者師比而已得君位者爲比得臣位者爲師師之應謂五應二將之任專也比之應謂上下應五君之分尊也天下有主則治無主則亂五倫中未有孤危而不凶者聖人看到比卦不覺手舞足蹈曰比吉也比輔也下順從也重複其詞以慶之初之終吉二四之貞吉九五之顯比吉無非爲比樂志喜也故曰比吉也下謂下四陰順謂坤

私記

趙氏汝楬曰一剛在上如車合坤衆而順從于下如輔吉者卦之義輔者吉之繇兩舉卦名自有兩義車兩旁木曰輔

凡再用而仍前者謂之原禮記未有原左氏原田漢書原廟本草原蠶同義自問自考常若明神之難欺曰筮不以人歸自信仍前內省曰原筮一陽爲元坤爲永貞上之比下下之從上必乾坤合德乃得无咎蒙之剛中陽在下卦初筮得之比之剛中陽在上卦再筮乃得之也故蒙曰初筮而比曰原筮蒙之初

筮問之人者也不一則不專比之原筮卜之我者也
不再則不審

吳因之曰剛是性體陽剛主生陰柔主殺陰柔多躁
動而無操陽剛多沉毅而有守陰柔者所向常在私
邪一邊陽剛者所向常在公正一邊中是把此剛養
得十分純粹人只是養得不純便殘忍便間斷便私
邪雜出養得純粹自然無三者之雜蓋元永貞總是
天理中條件殘忍間斷私邪總是人欲中條件中者
天理之極致也其爲元永貞無疑

考工記曰惟若寧侯毋或若女不寧侯古謂諸侯之
不朝貢者爲不寧當比之世上有剛中之君不寧之
侯方來不已王注所謂火有其炎寒者附之也來者
五爲卦主故內詞下指下四陰上指五後夫謂上六
後夫之窮非王者窮之也上有道而我不服是違道
也衆咸服而我不服是違衆也萬國朝禹而防風後
至諸侯朝齊而譚子不來田橫公孫述之徒也
俞玉潤曰師旋之後天下歸附方新上下憂疑未定
比取其情之親應取其情之合不寧取其情之迫

馮奇之曰萃與比下體坤順同上體水澤不相遠萃九四一爻有分權之象故元永貞言於五比下無分權者故元永貞言于卦

象曰地上有水比先王以建萬國親諸侯

子夏傳曰地得水而柔水得土而流比之象也黃海
岍曰水者地之經絡也分畧九州血脉聯貫故以建
國親侯象之建之而枝幹固親之而脉絡通
潘去華曰元永貞比天下之大本建國親侯比天下
之大機顯比無私比天下之大道彖言五陰比一陽

象言一陽比五陰

質卿曰聖人法地中之水藏天下于天下得容民畜
衆之道法地上之水以天下治天下得建國親民之
道

宋永亨曰易于乾坤之後繼以屯蒙需訟師比六卦
卦皆有坎聖人防危慮險之意深矣

初六有孚句比之无咎句有孚盈缶終來有它吉他石經作

象曰比之初六有它吉也

易六爻貴乎正應惟比諸爻不論應否專以比五為義初為比始倡諸陰而比五故於此發全卦之義

大兵之後君臣之分初定此時歸戴全在真心實意若以不信居比之始禍莫大焉故就比之時論比之理必有孚始得无咎此已盡比道之大綱矣周公繫詞到此覺有孚之道盡善盡美謂此有孚一念果然徹表徹裏滿其本懷豈獨无咎到後更有意外好處蓋甚言比之不可不孚也私記

周公謂事在謀始比之初六或發念不真故一則曰

有孚再則曰有孚諄諄告戒夫子謂人情靡不有初起初念頭都好不復提起有孚但閑吟歎曰比之初六有他吉也筮仕在初考終亦在初令人深思自得堅守其初念而已朱康流曰君臣相擇惟比之最先者相信必深如蕭何護高祖於布衣鄧禹親光武於同學私記方獻夫曰比下之道貴乎公比上之道貴乎誠所謂元永貞者不過此公與誠而已

吳因之曰他字從有孚生來今人只要希信任邀寵

榮則信任寵榮都是思維夢寐中物件豈得言他他者身外意外之謂卓去病曰舊謂初不係四之應而五應之故曰他吉者非也君之於民隨其幽遐皆吾赤子民之于君不論草野莫非吾君苟其歸心無不可應豈得以五非正應而以他視之乎
缶瓦器爾雅云盎也初陽實六陰虛虛者缶也實者盈也程氏所謂中虛信之本中實信之質也虞仲翔曰坤器為缶坎水流坤故盈缶缶者質素之器言不文飾也俗作缶非

六二比之自內貞吉

內字書从入石經从人

象曰比之自內不自失也

凡卦以下卦為內上卦為外比六二言內六四言外內外卦之分見於此紀聞曰比之自內如舜起歷山尹起莘野傳說起自巖穴養高待聘者也外比則杖策來從者也象曰不自失道義自之道義名節自之名節我不自失孰得而失之此卦五陰皆主比五而比之為道則在中正

卓去病曰自內有三義一者本其自盡之心二者繇

其在卦之內三者處其居中之位合而成義凡爻取義皆是此法

六三比之匪人

象曰比之匪人不亦傷乎

匪人不可指二四亦不必指上六比之匪人與否之匪人同一句法卽六三也大抵人以類聚物從氣合六三當比人之時陰性陽質不正不中見邪卽入遇醜卽趨譬之懶婦之油嬉戲卽明紡績卽暗豈必指定一爻爲匪人而與之比乎

爻不言凶咎要得聖人不言之意非若他處猶待於別白指陳耳象曰不亦傷乎惻然痛憫令人有深省處與離婁同楫罔不涉與師冕同轍罔不蹶

錢啓新曰大人首繫於乾二五未有不剛健中正而可爲大人君子首繫於乾三未有不日乾夕惕而可爲君子小人首繫于師上則知戈矛鬪怒無不爲小人矣匪人首繫于比三則知依阿渙恣無不爲匪人矣

六四外比之貞吉

象曰外比於賢以從上也

凡卦以上為外四下而五上則五為外五為比主四與初應不內比於初而外比於五故曰外比二自內比四自外比二四以柔居柔皆得其正故皆曰貞吉賢即五也不曰五而曰賢明五之為賢也曰比賢又曰從上見非獨聲氣相求天命真人作君作師大分所在自當竭蹶而從

蘇君禹曰古之人互相固結一心事君二遠臣也而與內臣相比四近臣也而與外臣相比夫以遐方之牧伯而結公卿其勢易于借交而失已故以不自失嚴其守以廟堂之大僚而親外吏其勢易于結黨而失賢故以從上定其分此段議論極佳但外內字于卦例不合

九五顯比王用三驅失前禽邑人不誠吉

象曰顯比之吉位正中也舍逆取順失前禽也邑人不

誠上使中也

舉正失前禽舍逆取順也

陽剛中正凡卦九五皆然而莫盛於比蓋眾陰皆伏九獨居尊上下無陽以分其民聖作物覩之象也顯

比者至陽赫赫凡隱秘權術可以比天下而不可以
示天下王者不由也非大中至正其孰能之三驅失
禽正摹寫顯比氣象太陽普照萬物向榮而來者後
者皆無容心以其無心於得也謂之失以其若或使
之也謂之使其實失無其失使無其使相忘于無何
有而已焦弱侯曰逆者如覆盆不見天日非光景之
不明舍者如鳧雁不計去來非鄙棄而不納
不徒曰正中而推尊于位有仲尼之德而无堯舜之
位亦不能使天下歌舞于光天化日之下作易者之

心事可知矣

私記

卓去病曰邑人不誠卽不識不知順帝之則氣象聖
人之于天下不使其親已不使其去已亦不使其防
人自有恰好所在使其中而已使之一字線索精神
維繫在手

沈氏曰王者惟以比天下爲心而未常強人士固有
志不相迫也人各有主不相強也雖盜賊不必盡誅
小人不必盡竄置之度外耳譬之三驅豈以失禽介
意哉此堯舜禹湯之世非三代而後所可得而擬議

故程氏曰以聖人之公言之固當以至誠待天下以後王之事言之不求民附則危亡至矣

劉元炳曰彖之占主文德柔遠而以後夫示不庭之伐爻之占主武功誅殘而以前禽示不殺之仁不侵邑屋不犯禾稼講武而歸有聞無聲謂之邑人不誠上爻在五前故爻曰前禽畫卦在五後故彖曰後夫坎爲豕禽象班孟堅曰禽者鳥獸之總名

譚經家謂陰以乘陽爲逆舍逆者舍上一陰是長亂也陰以承陽爲順取順者取下四陰是殺降也或謂

來者不殺爲取順去者不追爲舍逆是終日而不獲一禽也楊用修曰古注云軍禮失前禽謂禽在前來者不逆而射示降者不殺也旁去者不射示奔者不禁也惟其走而前去者射之示服叛取亂也今本義似背此且來者不拒去者不追爲設教者言非爲田獵言也田獵之禮卽寓兵威若去者不追則數年之間王者爲獨夫矣舜征有苗啓征有扈可謂去者不追乎卓去病曰輔嗣謂三驅之禮禽逆來趨已則舍之背已而走則射之愛於來而惡於去也是射去我

之禽也。或曰：三驅失前禽者，三面之網前開一面，以爲門，自門驅而入，禽之向我而逆，則舍之，故無面傷。順我而去，則射之，故自牒達肩爲上殺，舍逆取順所取者，所失者也。是亦射去我之禽也。程子曰：天子之畋，圍合其三面，前開一路，使之可去，好生之仁也。只取其不用命者，不出而反入者也。禽獸前去者，其免矣。故曰：失前禽也。是射向我之禽也。朱子曰：田獵之禮，置旃以爲門，獵者自門驅而入，禽獸向我而去者，免被驅而入者，皆獲。是亦射向我之禽也。俞玉吾曰：

禮言畋獵之事，以禽獸背己而去爲順，向己而來爲逆。而其面傷者，弗以獻。故前禽弗射而舍之，是亦射去我之禽也。孫聞斯曰：舍逆取順者，向前而來以勢，則逆以心，則順。舍其身正，取其心，世人以不取爲失。先王以易取不取爲失，其顯明大道如何。聞斯亦是射向我之禽，第以逆順二字總在向我之禽上見耳。諸儒之說，逆順不同，其言逆者，逆我之命，逆我顏行之逆也。順者，順我之命，乎我用物之心也。若射去我之禽，則業欲其去而復射取之，則生者更致之死，似

覺違心若射同我之禽則以逆為順又于舍取之旨似于牽強姑存之以求確解可也

上六比之无首凶

象曰比之无首无所終也

比合一卦而觀下固順從上亦下應故有不寧方來之象以一爻而觀羣陰在下而承五上獨在上而乘五故專言無首之凶人之有主猶身之有首也五為一卦之首上亢焉而居其上比之無首者也無所依歸將安結果故曰無所終無所終則凶矣

馮奇之曰以六位自下言之初始而上終初本而上末以人體自上觀之上首而初足上角而初尾乾咸姤艮賁既濟未濟之象可見

吉而曰他見一切寵榮俱屬意外毫無覬覦其胸中粹白可知正是有孚盈缶之處補遺



巽上 乾下

小畜亨密雲不雨自我西郊

小微細也淮南子玄田為畜何閩儒曰當玄月之時

田事已畢收穫而藏之故為畜聚之義廣韻畜養也又止也止之所以養之也

彖曰小畜柔得位而上下應之曰小畜健而巽剛中而志行乃亨密雲不雨尚往也自我西郊施未行也

以陽畜陰以大畜小天地之大經也然事有出於一時不可為典要者于是有小畜小畜美陰德也乾坤而下陰之用事自此始蓋天下惟至柔為能馳騁天下至剛也郝仲輿曰其在于女則上以承夫下以孕

子其在於臣則上以承天王下以制強國所謂三寸之鍵能閉百尺之關一絲之綸可掣吞舟之鯉按此則讀易者須知小畜是何世界六四是何人物方可以讀易

柔得位有二義以柔居柔爲巽之主柔順沉潛是其德也同人柔得位在下卦此柔得位在上卦乘乾逼五是其勢也有此二者五陽安得不應

亨字有謂卦以小畜大指六四言者有謂易爲君子謀豈得舍五陽而指六四不知亨者通達無滯之謂

若陰欲畜陽而有意憑陵陽爲陰畜而頡頏不下彼此隔礙豈得言亨今卦德健而巽九五以剛居中微彰柔剛妙合機宜由是四之志得行于陽陽之志亦未嘗受挫于四彼此神情休和諧暢所謂亨者乃在于此文王旣繫之以亨矣徘徊諦視又覺時勢不盡如意復以密雲不雨二句形容興雲布雨欲畜不能之象所謂小畜也尚往言雖不雨雨氣尚往而未已也施未行言雖欲雨未能沛然莫禦而行也尚往未行抑揚轉折我文王自謂西郊謂岐周有無窮感慨

視民如傷之意故曰道在小畜又曰作易者其有憂

患私記

郭白雲曰有止而畜之者畜之大也有入而畜之者畜之小也子瞻曰陽之畜乾也厲而畜之厲而畜之者非以害之也將盈其氣而作之爾陰之畜乾也順而畜之順而畜之者非以利之也將即其安而縻之爾故大畜將以用乾而小畜將以制之乾進而求用則可進而受制則不可故大畜之乾以之艮為吉小畜之乾以之巽為凶

胡仲虎曰小過六五爻詞與小畜彖辭同文王之意謂一陰畜乎五陽陰有所不及不能成雨也周公之意謂四陰過乎二陽陽有所不及亦不能成雨也涿田早天忽興雲將雨農人不甚悅也太史氏曰爾不欲雨耶農人曰雨暴騰無畜雖雨亦不洽雨陰陽之交也厚斯醞醞則雨沛然矣已而果不雨太史氏曰畜之用大矣哉

象曰風行天上小畜君子以懿文德

天地之氣鬱結醞釀方能烝而成雨風主渙散風起

則雲散而不雨矣故曰風行天上小畜小畜者閉之不固積之不厚也吾人學問亦如此

初九復自道何其咎吉

象曰復自道其義吉也

此初應四也卦以陰畜陽為義爻以不畜于人為道初體得正前遠于陰雖與四正應而自守以正故為復自道曰復其詞直曰自其情親曰道其理正更有何瑕可指何彙可攻而咎之故不曰无咎而曰何其咎快之之詞象曰其義吉見非論利害據理而斷所

以堅君子守正之志也

錢塞菴曰復自道傳義皆謂進復於上以陽本在上之物故自下升上曰復然五陽皆受畜於陰者進復于上不成畜義當與復卦之復同復者往而返之意初志在上進為四所畜不進而復自守其道何至於咎

九二牽復吉

象曰牽復在中亦不自失也

此二應四也九二漸近于陰以其剛中而與初同體

同德故連于初而復有牽之象居中自守本無微逐之情初二同體亦非無因之與故吉象剔出在中字見所謂牽者非依附攀援以剛在中實能耿介自守故曰亦不自失亦者承初之詞自卽自道之自見得雖牽復卻自有主張在程傳以牽復爲二與五然二五无應二之牽復自係于初五之牽如自係于四九三與說輻夫妻反目

象曰夫妻反目不能正室也

此三應四也三以剛居剛四以柔居柔相近而不相

下柔性善入制剛而乘其上剛性躁暴不能忍而居其下說輻反目之象說輻者陽畜于陰而不得進也反目者陽不平其畜而與之爭也豕所謂施未行者以此爻辭不言吉凶象歸過于正室可見四原无害三之情三亦只是意氣不下夫妻到底是夫妻雖反目庸何傷

輻吳草廬以爲與大畜輿說輶同義是不然無論卦之名義異輻與輶亦異輶伏兔也在軸之上承輿者車不行則說之矣輻輪中直木老子所謂三十輻共

一轂必輪破轅裂而後可說大畜陽能自止欲不行則說其輶小畜陽與陰爭有傷於輻而說之則說輶主於不欲行說輻主於不得行當有辨

胡仲虎曰大畜九三曰閑輿衛利有攸往小畜則曰輿說輻何也大畜以艮畜乾小畜以巽畜乾大畜九三與艮一陽同德故其輿利往小畜九三近巽之一陰而爲其所制故其輿不可行

六四有孚惕出无咎

象曰有孚惕出上合志也

此所謂得位而上下應也以一陰畜五陽事體重大地勢高危羣陽之所望而忌焉者也若復以權勢駕馭以智術籠絡則諸賢有渙然散耳故戒之曰六四柔順得正虛中巽體原非剛暴驕亢之人但陰性多疑只要開誠布公一段精誠血者去惕者出則可以无咎血者陰也血去則雖純陰而無純陰之累惕乾惕也惕出則雖非乾而有乾惕之心象曰上合志上謂五也以其爲君子之領袖故言上以其切比故言合以其皆有孚故言志四之畜乾不泛用精神只與

五合志諸陽之志自合所謂剛中而志行也惕屬乾體故象不言血去而單言惕出此正相合之處私記

大畜以上九為主以四五為用小畜以四為主以五上為用此剛柔相濟文武互用之術私記

卓去病曰四之比剛一也乃比三而反目比五而有孚蓋九三在下四處其上原有相持之勢况卦分兩

體情不相親故其象反目不能和也九五在上與四一體四處其下樂於附從故與五相孚而用力以畜

乾也

胡仲虎曰九五陽實曰有孚六四陰虛亦曰有孚何也中孚二陰居一卦之中中虛為信之本二五皆陽居上下卦之中中實為信之質小畜四與五皆曰有孚亦此意

九五有孚孳如富以其隣

象曰有孚孳如不獨富也

此所謂剛中而志行也四為成卦之主五為眾陽之主四與五合志五與四同體四有孚五亦有孚一體固結孳如之象不獨孚同體兼孚同德富以其隣之

象陽與陽為隣乾陽皆五之隣也象言不獨富見得不專以力服人感動人心全恃此孚耳明孚之為本也

富即畜聚之義陽實為富陰虛為不富否六四謙六五皆言不富巽為利市三倍亦富之象巽為繩孳如之象

胡仲虎曰孳字與牽字皆有相連之義初與二皆乾體故二連初有牽之象四與五皆巽體故五連四有孳之象大有六五亦言厥孚交如交如者異體之交

也孳如者同體之合也

大畜以艮畜乾艮止也牛豕豕牙皆止之具也小畜以巽畜乾巽入也有孚孳如皆入之義也

上九既雨既處尚德載婦貞厲月幾望君子征凶

既从白从

匕字書日月之望从臣瞻望之望从巳下皆从王王音擬石經作望

象曰既雨既處德積載也君子征凶有所疑也

上爻總論一卦之義如大有上爻非獨以上言也上九畜道已成昔之不雨者今既雨矣既雨則陰陽各得其所而安處矣尚德載與說輻應婦貞厲與反目

應貞厲者言婦之厲以貞而厲非以強悍為厲也陰
德至此如月之幾望而圓滿矣四句詞繁而不厭無
非形容畜道已成君子于此宜善始善終之意故又
戒之曰征凶象即以德積載釋雨處見所謂雨處者
非以術籠勢劫乃陰德之積滿而然君子于此尚可
有所疑乎疑人者人亦疑之疑則戰國家之禍自此
始矣有疑與有孚相反聖人于上爻特書君子則所
謂六四者不知其何如人也私記
蔡虛齋曰處如處暑之處七月立秋然後處暑言暑

至此而止也

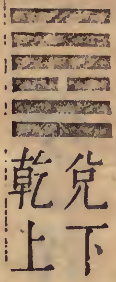
彖通論一卦之體故曰密雲不雨爻各言一爻之德
故曰既雨既處如履卦不啞人亨爻言啞人凶比卦
云比吉上云无首凶復卦復亨上云迷復凶皆卦與
爻義相反

王伯厚曰易中言月幾望者三皆對陽而言中孚言
從乎陽歸妹言應乎陽此則言抗乎陽也

沈氏曰此所謂君子者吾不知其誰雖以陽為君子
陰為小人然如大畜小畜諸爻未可定其孰為君子

孰為小人也大過小過亦如此

朱康流曰彖傳云柔得位而上下應止言一陰畜五陽不言巽畜乾也但五陽之中有為所畜而相得者五與上是也有為所畜而不相得者三是也有為所畜而自遠者初與二是也蓋初二三為異體之應應之而卒以異五上為同體之應應之而卒以同故曰上合志又曰不獨富非同力畜乾之說也



兌下
乾上

履虎尾不啞人亨

履音里足所依也从舟象履形毛氏曰舟能載物履能載人从尸聲也从

彖曰履柔履剛也說而應乎乾是以履虎尾不啞人亨剛中正履帝位而不疚光明也

朱元晦曰履有所躡而進之義也以兌遇乾和說以躡剛強之後有履虎尾而不見傷之象胡仲虎曰程傳訓履為踐為藉以上下論也本義云有所躡而進以前後論也於尾字為切諸家多以兌為虎本義以

乾為虎本夫子彖傳意也大抵人之涉世舉足動步皆履也皆有危機則皆虎也太平之代虎不食人不為所傷乃見學問

黃葵峰曰或問柔剛說乾四字何別曰柔剛且以各人本等性質言說乾則三人之所以相與者也柔履剛只解得履字履危而不危全在說而應乎乾上以柔履剛剛狠不可機械不可惟以兌說應之則雖至危之地亦無所不安矣莊子曰虎之與人異類而媾養已考順也

剛中正數句若泛論君道與上文何涉上言柔履剛此言剛中正兩剛字相承正指五也剛不徒剛中而且正此聰明睿知漢高漢武之流為之下者若用智謀逞才氣未有不遭其啞者此正見虎尾之難履處蓋事君難而事英主尤難也私記俞玉吾曰易以剛居上不獨一卦于履獨曰帝位蓋履辯名分之卦也

劉元炳曰乾坤合六子之卦其義皆取諸六子六子之三爻其義皆取諸一陰一陽履之時義當取諸兌

而兌當取諸三爻乃作易之大法重卦之定旨也
章本清曰下兌上乾履曰柔履剛自三之柔爻言也
下兌上坤臨曰剛臨柔自二之剛爻言也卦名象義
皆以陰陽爻數之少者為主
虎能夜視視止一目射之光墜地成白石尾端有骨
如乙字長一二寸許者乃其威也

象曰上天下澤履君子以辯上下定民志

賈子曰勢明則民定而出於一道故人爭爲宰相而
不姦爲世子非宰相尊而世子卑也不可以知求不

可以力爭也又云尋常之室無輿標之位則父子不
別六尺之輿無左右之義則君臣不明

程正叔曰古者冠婚喪祭車服器用等差分別莫敢
僭踰故財用易給而民有常心今禮制未修奢靡相
尚卿大夫之家莫能中禮而商販之類或踰王公禮
制不足以簡飭人情名數不足以旌別貴賤旣無定
分則奸詐攘奪人人求厭其欲而後已此爭亂之道
也

何閩儒曰所謂辯者亦于細微之際人所易忽者明

別之耳人知主威不可犯而不知路馬不可齒知兄
臂不可紵而不知疾行爲不弟君子欲移風易俗必
于隱微疑似之間區分縷析使民凜然畏懼不敢踰
越尺寸乃可定其心志若徒曰天尊地卑君上臣下
則古之奸雄僭逆悍然不顧何接踵比肩哉

初九素履往无咎

象曰素履之往獨行願也

以陽在下居履之初未爲物遷率其素履者也履道
惡華素乃无咎無應故曰獨獨專也人各有願若欲

貴之心與行道之心交戰于中豈能安履其素哉此
是教人出門第一步崔仲鳧曰隨分而止人之大美
非分而求人之大惡

九二履道坦坦幽人貞吉

象曰幽人貞吉中不自亂也

履道尚謙惡盈尚誠惡飾二在內卦之中不偏不頗
坦坦之象坦坦卽居易也二臣位而言幽人者以其
无應於上雖處富貴淡然不以得失自亂故也不以
芬華染其醇白之行則曰素不以廟廊損其山林之

致則曰幽

無應於上而與三比三志剛尚氣得時行事是儕輩中之虎也九二以剛居柔而得中不設機械不為詭異平易恬淡與三無忤三亦莫能加之此履之最善者也象曰中不自亂自字最有味讀獨行願不自亂二語可見世路崎嶇全看主宰如何若胸中作得主不以禍福利害動其心則虎豹豺狼可以狎處張太嶽云高岡虎方怒深林蟒正嗔世無迷路客終是不傷人陽明先生云東家老翁防虎患虎夜入室啣其

頭西家小兒不知虎持竿驅虎如驅牛較太岳更進

一層矣

私記

說箇履道未免涉矜持露形跡曰坦坦則行所無事委蛇安步非徒不露英雄氣象并不作聖賢面孔荆棘盡為康莊矣

私記

錢塞菴曰兌以說應乾而初二爻詞若與說應無關者何也說和說也說以和陽非以媚陽也初曰素履二曰履道只依著本分憑著道理淡然坦然與上無應而其閒靜和平之氣能使乾剛自調不說而說不

應而應若有說上之心胸中先自亂矣何以應乾

丘行可曰履以陽爻處陰位為美二與四同而二有

坦坦之吉四有愬愬之懼者二得中而四不得中也

二與五各得中位二貞吉而五貞厲者二以剛居柔

五以剛居剛也

六三眇能視跛能履履虎尾啞人凶武人為于大君

象曰眇能視不足以有明也跛能履不足以與行也啞

人之凶位不當也武人為于大君志剛也

王輔嗣曰六三為兌之主以說應乾成卦之體在此

一爻故彖言雖危而亨爻不論成卦而專指爻位之

不當故不獲亨而見啞

一陰居五陽之中自謂一卦之主志在統攝諸剛而

不知身之不中不正不足與有為也位陽能視而陰

居之為眇位剛能履而柔居之為跛眇未有能視者

而曰能視跛未有能履者而曰能履予聖子雄蓋不

獨三自謂能也天下亦信其能矣由聖人觀之啞人

之凶皆能之一念誤之也故一則曰不足再則曰不

足長言以深醒之下乃說明賈禍之故曰位不當曰

元辛因學記

志剛夫以位不當之人而行以剛猛之志其一蹶不收也又何疑哉

私記

六三居兌之成兌為毀折故稱跛眇大君指九五不曰為而曰為于言徒以膂力之剛效使令不學無術可知劉念臺曰本言履也而推本於視惟其強不知以為知故亦強所不行以為可行也

九四履虎尾愬愬終吉

象曰愬愬終吉志行也

王輔嗣曰迫近至尊以陽承陽處多懼之地故曰履

虎尾然以陽居陰以謙為本雖處危懼終獲其志

象申之以志行見所謂終吉者非徒長享富貴所謂

愬愬者亦非為保守富貴致君澤民四之素志英雄

之主千載難遇少有齟齬非徒一事无成抑且萬死

莫贖愬愬而後志行可見大臣欲展舒其志全不在

炫才使氣徐中山之事明高帝頗得此道

私記

胡仲虎曰三履虎四亦言之者承三而言也大抵以

兌說視乾剛則乾為虎自乾之三爻視之五以剛居

剛則五為虎也三四皆不中正而占有不同者三以

柔居剛四以剛居柔也

郝仲輿曰履與小畜本純乾之卦一陰往來于三四凶懼之地變而為小畜為履陰當位則為小畜之六四文王所以服事殷商也陰不當位則為履之六三韓信所以死於漢高也傳曰啞人凶位不當為其犯五也

或曰爻以位為志如履三言志剛卻補出才弱履四言志行又謂九雖剛而志柔似屬蛇足且聖人明言剛柔相易不可為典要今說易者不知六爻相雜之

有主但以爻位之剛柔言當與不當執一爻以論爻而不通六爻以論爻是一爻之變未適也何以通之諸爻乎

胡庭芳曰或謂六三陰柔非武人之象不知陽類多寬和陰類多強暴陽主生陰主殺陽氣溫厚陰氣嚴凝也

胡仲虎曰行不中則跛歸妹初爻但曰跛不中也視不正則眇歸妹九二但云眇不正也履六三並書之者不中且不正也爻以位為志其所自處如此則志

可知矣三志剛所以觸禍四志行所以避禍凡卦詞以爻為主則爻辭與卦同如屯卦利建侯而初爻亦利建侯以卦上下體論則爻辭與卦不同如此卦云履虎尾不啞人而六三則曰啞人是也已上二則在六三爻下九五夬履貞厲夬从又俗作夬缺一點非義見夬卦象曰夬履貞厲位正當也

此所謂履帝位而不疚者九五以剛居中而下以兌說應之凡事必行無所疑礙夬履之象孔仲達云所以夬履貞厲者以其處九五之位不得不決斷不得

不貞厲故曰位正當也潘去華曰貞者舉動正大厲者君威嚴厲不正則剛失於過不厲則陰易以乘非五之剛健中正孰能當之按貞厲是夬履氣象正當是貞厲根原猛虎不處卑勢鷲鳥不立垂枝

上九視履考祥其旋元吉考从弓祥从示

象曰元吉在上大有慶也

總前卦爻詞而觀之吉凶悔吝之故居然可見矣故視所履以考其祥莫如旋而返下旋即凱旋之旋謂還歸也初言往上言旋初上履之終始昔往而今旋

也合諸人事則為功成名遂之際奉身而退善刀而
藏如子房之辟穀范蠡之扁舟則終身不遭毒手所
謂不啞人者至此乃真不啞矣此非一身一家之事
君臣相保社稷蒼生之福故不徒曰吉而曰元吉不
徒曰慶而曰大有慶潘去華曰百順之福生于自反
至當之德歸於有終曰視曰考曰其皆斟酌之詞私記
繫詞曰履不處也旋即不處之義

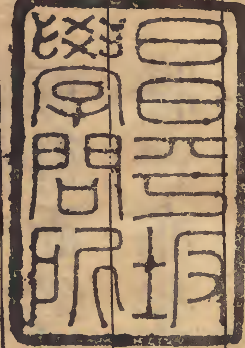
蔡介夫曰不考吉凶而曰考祥祥吉之先見者也人
事多方有近有遠非可以旦夕計然所履已終其祥

可得而考如執玉高卑其容俯仰而子貢知二君之
將亡亦非以目前論也

胡仲虎曰小畜履上九皆不取本爻義小畜取畜之
終履取履之終小畜之終從六四一陰說履之終統
諸爻說

丘行可曰初上履之始終也初言往上言旋一進一
反而履之象見矣中四爻以剛履柔者吉以柔履剛
者凶九五以剛履剛君道以剛為主與諸爻又自不
同也

張西農曰昔人品題名士不以風流所歸乃在門庭
蕭寂漢晉叔度而下其風軌有足懷者如右軍靖節
淡然泊然真陋巷風味坦坦幽人而論者不列儒林
得無以清辭妙翰漉酒安歌言不及已發未發太極
無極遂非聖人之徒耶補遺



珍蘭日學言
內閣大庫

